

2001  
февраль

# А В Е Г А

**В номере**

журнал для поступающих в  
Оренбургский государственный

---

---

**Как стать студентом:**

- Правила приема в ОГУ (продолжение) \_\_\_\_\_ 2

---

---

**Советы психолога** \_\_\_\_\_ 8

---

---

**Вуз рассказывает о себе:**

- Финансово-экономический факультет \_\_\_\_\_ 9

---

---

**Вступительные испытания.**

- Экономические специальности \_\_\_\_\_ 12

- Типовая программа по русскому языку \_\_\_\_\_ 13

- Типовая программа по русской литературе \_\_\_\_\_ 17

- Субтест по математике \_\_\_\_\_ 22

- Субтест по географии \_\_\_\_\_ 24

- Субтест по русскому языку \_\_\_\_\_ 28

---

---

**Знакомства с ведущими учеными и педагогами ОГУ.**

- Доктор технических наук, профессор Абдрашитов Р.Т. \_\_\_\_\_ 33

---

---

**Академия лобознательных.**

- Старинные задачи \_\_\_\_\_ 34

---

---

**Наши филиалы.**

- Бузулукский гуманитарно-технологический институт \_\_\_\_\_ 39

---

---

**Страничка эрудита**

- Тест на эрудицию \_\_\_\_\_ 40

---

---

**Диалог**

- Ответы на вопросы абитуриентов \_\_\_\_\_ 46

---

---

**Лицей №4 при ОГУ** \_\_\_\_\_ 48

---

---

**Как стать студентом**

---

---

***(Продолжение. Начало в 1 номере)***

7. К заявлению о приеме прилагаются:

- документ, удостоверяющий личность и гражданство;
- документ государственного образца о среднем (полном) общем или среднем профессиональном образовании в подлиннике или копия (ксерокопия заверяется по оригиналу университетом или в установленном порядке);
- 6 фотографий размером 3x4;
- сертификат университета для участия в общем конкурсе с результатами единого вступительного испытания (если абитуриент желает участвовать в конкурсе с его результатами).

**Для зачисления** после завершения вступительных испытаний поступающий представляет:

- при зачислении на места, финансируемые из средств федерального бюджета, - **оригинал документа государственного образца об образовании;**
- при зачислении на места с оплатой стоимости обучения на договорной основе для обучения в качестве студента - оригинал документа государственного образца об образовании или его заверенную ксерокопию.

**В случае непредоставления оригинала документа об образовании к указанному в заявлении сроку абитуриент зачислению не подлежит.**

При поступлении на одновременное параллельное освоение двух основных образовательных программ по направлениям подготовки или специальностям высшего профессионального образования (в одном или разных вузах) оригинал документа государственного образца об образовании при зачислении предоставляется поступающим по его выбору на ту программу, по которой он будет обучаться как студент. При зачислении на другую программу в качестве слушателя поступающий представляет заверенную ксерокопию документа государственного образца об образовании и справку из вуза, где он является студентом. (В соответствии с п. 2 ст. 18 Федерального закона Российской Федерации “О высшем и послевузовском профессиональном образовании” статус слушателей учреждений системы высшего профессионального образования в части получения образовательных услуг приравнивается к статусу

студента высшего учебного заведения соответствующей формы обучения. Слушатели зачисляются на места с оплатой стоимости обучения юридическими или физическими лицами.)

Другие документы могут быть представлены поступающим, если он претендует на льготы, установленные законодательством Российской Федерации, или потребованы от поступающего при наличии ограничений на соответствующее высшее профессиональное образование, установленных законодательством Российской Федерации.

8. Сроки приема заявлений:

На очную форму обучения - с 25 июня по 15 июля.

На очно-заочную (вечернюю форму обучения) - с 25 июня по 5 августа.

На заочную форму обучения - с 25 июня по 15 августа.

На очную форму обучения (г. Орск, педагогический блок специальностей) - с 25 июня по 15 июля.

На заочную форму обучения (г. Орск, педагогический блок специальностей) - с 28 апреля по 31 мая.

На заочную форму обучения (г. Орск) - с 25 июня по 31 августа.

На заочную форму обучения (г. Бузулук) - с 25 июня по 31 августа.

На заочную форму обучения (г. Бугуруслан) - с 25 июня по 31 августа.

На очную форму обучения (г. Бугуруслан) - с 25 июня по 15 июля.

На очную форму обучения (г. Новотроицк) - с 25 июня по 15 июля.

На заочную форму обучения (г. Новотроицк) - с 25 июня по 31 августа.

На заочную форму обучения (г. Уфа) - с 25 июня по 31 августа.

На заочную форму обучения (п. Акбулак) - с 25 июня по 31 июля.

Вступительные испытания.

9.1. Вступительные испытания проводятся в форме комплексного тестирования по программам, соответствующим примерным программам вступительных экзаменов в вузы Российской Федерации, разработанным Минобрнауки России.

Лица, окончившие с медалями образовательные учреждения среднего (полного) общего или начального профессионального образования, которые имеют государственную аккредитацию, а также лица, окончившие с отличием образовательные учреждения среднего профессионального образования, которые имеют государственную аккредитацию, победители всероссийских или региональных предметных олимпиад принимаются в университет по результатам собеседования. В случае большого конкурса собеседование может быть заменено профильным испытанием (тестирование по одному предмету).

Члены сборных команд РФ, победители и призеры международных олимпиад по математике, физике, химии, биологии, географии, информатике принимаются в ОГУ для обучения по специальностям и направлениям подготовки, профильным олимпиадам без экзаменов, на основании документа Минобразования России, подтверждающего их участие в олимпиаде.

Абитуриенты, не зачисленные в университет по результатам собеседования или профильного испытания, могут сдавать вступительные испытания на общих основаниях.

Вступительные испытания для остальных абитуриентов проводятся в форме комплексного тестирования. На специальность “Лингвистика и межкультурная коммуникация” кроме тестов по иностранному языку предусмотрен экзамен по иностранному языку в устной форме.

9.2. Абитуриенты сдают следующие вступительные испытания по дисциплинам.

9.2.1. Поступающие на специальности института экономики (кроме специальностей “Мировая экономика”, “Статистика”, “Математические методы и исследование операций в экономике”, “Документоведение и документационное обеспечение управления с дополнительной квалификацией “Переводчик в сфере профессиональной коммуникации”) и специальность “География”:

- математика;
- география;
- русский язык.

9.2.2. Поступающие на специальности “Технология хранения и переработки зерна”, “Технология хлеба, кондитерских, макаронных изделий”, “Охрана окружающей среды и рациональное использование природных ресурсов”, “Технология бродильных производств и виноделие”, “Химия”, “Технология продуктов детского и функционального питания”:

- математика;
- химия;
- русский язык.

9.2.3. Поступающие на специальности “Философия” и “Юриспруденция”:

- история Отечества (России);
- русский язык;
- русская литература.

9.2.3.1. По специализациям специальности “Философия”:

“История и теория религии”, “Философия религии”:

- история Отечества (России);
- иностранный язык;
- русский язык и литература.

9.2.4. Поступающие на специальность “Журналистика”:

- творческий конкурс;
- история Отечества (России);
- русский язык;
- русская литература.

9.2.5. Поступающие на специальность “Психология”:

- математика;
- биология;
- русский язык.

9.2.6. Поступающие на специальность “Биология”:

- биология;
- химия;
- русский язык.

9.2.7. Поступающие на специальности “Дизайн” и “Дизайн архитектурной среды”:

- творческий конкурс;
- русский язык.

9.2.8. Поступающие на специальность “Архитектура”:

- творческий конкурс;
- черчение;
- русский язык.

9.2.9. Поступающие на специальности “Информатика” с дополнительной квалификацией “Переводчик в сфере профессиональной коммуникации”, “Документоведение и документационное обеспечение управления с дополнительной квалификацией “Переводчик в сфере профессиональной коммуникации” и “Мировая экономика”:

- математика;
- иностранный язык;
- русский язык .

9.2.10. Поступающие на специальность “Профессиональное обучение” (заочная форма обучения):

- специализация “Технология машиностроения” - математика, физика, русский язык;
- специализация “Технология текстильной и легкой промышленности” - математика, химия, русский язык;
- специализация “Технология пищевых производств и общественного

питания” - математика, химия, русский язык.

9.2.11. Поступающие на специальность “Лингвистика и межкультурная коммуникация”:

- иностранный язык;
- русский язык;
- иностранный язык (устно).

9.2.12. Поступающие на специальность “Связи с общественностью”:

- творческий конкурс;
- история Отечества (России);
- иностранный язык;
- русский язык и литература.

9.2.13. Поступающие на специальности “Информационные системы (по отраслям применения)”, “Статистика”, “Математические методы и исследование операций в экономике”:

- математика;
- русский язык;

9.2.14. Поступающие на все остальные специальности:

- математика;
- физика;
- русский язык.

9.3. Вступительные испытания проводятся в следующие сроки :

На очную форму обучения - с 16 июля по 4 августа.

На очно-заочную (вечернюю) форму обучения - с 5 августа по 15 августа.

На заочную форму обучения - с 15 августа по 1 сентября.

На заочную форму обучения (г. Орск) - с 1 сентября по 15 сентября.

На заочную форму обучения (г. Бузулук) - с 1 сентября.

На очную форму обучения (г. Орск, педагогический блок специальностей) - с 16 июля по 30 июля.

На заочную форму обучения (г. Орск, педагогический блок специальностей) - с 28 мая по 6 июня.

На очную форму обучения (г. Бугуруслан) - с 16 июля по 30 июля.

На заочную форму обучения (г. Бугуруслан) - с 1 сентября по 15 сентября.

На очную форму обучения (г. Новотроицк) - с 16 июля по 4 августа.

На заочную форму обучения (г. Новотроицк) - с 15 августа по 1 сентября.

На заочную форму обучения (г. Уфа) - с 15 августа по 1 сентября.

На заочную форму обучения (п. Акбулак) - с 1 сентября по 15 сентября.

9.4. Не явившиеся на вступительные испытания без уважительной причины выбывают из конкурса и не зачисляются в вуз.

9.5 В целях содействия государственным органам и общественным организациям в подготовке кадров для решения социально-экономических проблем регионов университет может выделять в рамках контрольных цифр приема определенное количество мест для целевого приема и организовывать на эти места отдельный конкурс.

9.6. Места для целевого приема выделяются также военнослужащим, проходящим военную службу по контракту без освобождения от исполнения служебных обязанностей, гражданам, проходившим военную службу по контракту и уволенным с военной службы по достижении предельного возраста пребывания на военной службе, по состоянию здоровья или в связи с организационно-штатными мероприятиями, в том числе уже имеющим высшее образование соответствующего уровня.

Данное обучение осуществляется на бесплатной основе в пределах контрольных цифр приема студентов, установленных университету Министерством образования РФ.

Основание:

1. Постановление Правительства РФ от 25.11.94 г. N 1300.
2. Приказ Госкомвуза России от 26.01.95 г. N 99.

*Продолжение следует...*

## Советы психолога

Выбор будущей профессии - очень ответственный этап в жизни каждого молодого человека. Правильное профессиональное самоопределение, основанное на осознанном решении с учетом психологических особенностей, возможностей, способностей осваивать различные профессиональные программы, состояния здоровья и с учетом социально-экономической ситуации на рынке труда, даст возможность удовлетворить не только материальные потребности, но и позволит заниматься долгие годы любимым делом. Все ваши надежды оправдаются, если вы будете хорошо информированы о сути вашей будущей профессии, тех требований, которые она предъявляет к личности и ее востребованности на рынке труда.

Незнание всего этого при выборе профессии приводит к следующим типичным ошибкам:

### **1. Выбор профессии “за компанию”**

Часто молодой человек, не зная своих способностей, просто поступает в то же учебное заведение, что и его друзья. Такой неосознанный выбор практически всегда приводит к разочарованию.

### **2. Выбор престижной профессии**

В данный момент наиболее престижными считают профессии юриста, экономиста, менеджера, брокера и др. Но не у всех есть способность к этим профессиям, которые требуют высокой эрудиции, энергии, работоспособности, коммуникабельности.

### **3. Отождествление любимого учебного предмета с будущей профессией**

Например, абитуриентка хорошо пишет сочинение и считает, что ее призвание - журналистика. Однако профессия журналиста предполагает частые поездки, умение вынырнуть в различные сферы деятельности и взаимоотношения людей, а не только написание статей.

### **4. Отождествление профессии с конкретным человеком, который нравится**

К примеру, младший брат восхищается старшим, юристом по профессии. Из любви к брату он тоже решает, что это и его призвание. Но это не всегда соответствует действительности опять-таки в силу особенностей характера, состояния здоровья, способностей и др.

### **5. Несоответствие здоровья и условий труда избранной профессии**

Знать и учитывать особенности своего организма, условий, в которых придется работать, - значит тоже избежать разочарований.

### **6. Выбор профессии под давлением родителей**

Родители часто считают, что их сын или дочь непременно должны окончить их вуз или непременно такой же, как дети соседей или знакомых. Они совершенно забывают при этом о потребностях и интересах самих детей.

### **7. Устаревшее представление о характере труда и возможностях профессии**

Незнание динамики развития профессий в связи с техническим прогрессом приводит к ошибкам. Нередко под названием профессии скрыт совершенно новый вид и характер труда. Всегда нужно стремиться узнать именно о современном облике профессии.

### **8. Неумение разобраться в себе, в своих наклонностях, способностях и мотивах**

Это, на наш взгляд, наиболее серьезная ошибка, которая часто приводит к непоправимым последствиям. Помощь в самопознании могут оказать учителя, книги, родители, но лучше всего обратиться к специалистам по профориентации. С помощью специально подобранных тестов и методик они помогут Вам разобраться в себе и определить свою профессию и направленность.

Знание типичных ошибок при выборе профессии оградит вас от лишних или неверных шагов, сэкономит время, поможет обрести наиболее подходящую для Вас профессию и позволит всю жизнь заниматься любимым делом, приносящим радость и удовлетворение.



**ВУЗ рассказывает о себе**

**Финансово-экономический факультет**



***К.И. Майстренко,  
декан ФЭФ,  
кандидат экономических  
наук, доцент***

Банковское дело - особый вид предпринимательской деятельности, значимость которого возросла с переходом к рыночной экономике. Организация денежного обращения в стране, разработка денежно-кредитной политики, организация кредитования, валютные, эмиссионные, инвестиционные операции, оказание посреднических услуг - все это сфера вашей будущей деятельности.

Страхование - это целая система экономических отношений. Страхование является финансовой отраслью, активно конкурирующей с банковской структурой, и охватывает все сферы человеческой жизни - от сугубо личной (добровольное медицинское страхование граждан) до производственных (страхование имущества предприятия) и общечеловеческих (экологическое страхование).

*“Государственные и муниципальные финансы”*. Вы узнаете, как происходит управление финансами. В этом процессе участвуют различные организации. Например, Министерство финансов, финансовые управления и отделы традиционно обеспечивают финансовыми ресурсами государство и определяют направления их использования. В 80-е гг. появились и динамично развиваются органы федерального казначейства Министерства финансов РФ, налоговая служба, управления государственных внебюджетных фондов. В связи с этим изучение специализации *“Государственные и муниципальные финансы”* не только не теряет своей актуальности, но и становится более значимым и интересным.

Экономическая ситуация, сложившаяся в России в период перехода к рынку, потребовала проведения принципиально новой налоговой политики. Необходимые для проведения такой работы знания, умения и навыки дает обучение на специализации *“Налоги и налогообложение”*.

*“Налоговые расследования”* - новая специализация. Создание Федеральной службы налоговой полиции РФ обусловило острую необходимость в дипломированных специалистах - экономистах для работы в органах налоговой полиции. Мы уверены, наши выпускники займут здесь достойное место.

*“Оценка собственности”* - потребности рыночной экономики привели к появлению новой профессии - эксперт-оценщик. Сферой ее деятельности является новая область экономики - оценка собственности. Еще одна новая специализация так и называется. Выпускники этой специализации могут работать помимо оценочных организаций и аудиторских фирм в коммерческих банках, комитетах администраций города и области, органах госстатистики, на промышленных предприятиях.

*“Финансовый менеджмент”*.

Ограничения по финансам регулируют деятельность менеджера, разрабатывающего новые технологии, маркетолога, формирующего решения по рынку товара производственника, определяющего производственную программу цехов и т.д. Но особенно ответственны решения, принимаемые специалистами по финансам - финансовыми менеджерами. Политика цен, политика кредитов, дивидендная политика, управление капиталом предприятия - эти и другие вопросы имеют принципиальное значение для итогов деятельности предприятия.

Если вас привлекает интересная и динамичная работа, если вы имеете склонность к научно-исследовательской деятельности и хотите иметь высокооплачиваемую должность, то специальность *“Финансы и кредит”* - для вас!

*“Бухгалтерский учет, анализ и аудит”*. Экономист-бухгалтер должен владеть большим объемом разнообразной информации, должен знать основы гражданского, финансового, трудового, банковского законодательства, хорошо управлять компьютерной техникой. В условиях рыночной экономики, кроме функций учета, бухгалтер выполняет и функции финансового менеджера.

Развитие аудита в нашей стране обусловило потребность в аудиторах -независимых экспертах-консультантах, осуществляющих проверку

достоверности отчетности.

Работа учета, анализа и аудита весьма интересна.

Экономистами-аналитиками становятся изучающие специальности “Статистика”, а также “Математические методы в экономике”. Специалисты такого профиля необходимы в органах государственного, регионального и муниципального управления, в аналитических подразделениях, отделах развития и маркетинга частных фирм и ассоциаций, в банках и страховых компаниях, инвестиционных фондах и других экономических структурах, в финансовых и экономических отделах предприятий - везде, где требуется аналитическое мышление при оценке финансового риска.

Наши студенты получают хорошую гуманитарную, в том числе и языковую подготовку, овладевают умением профессионально ориентироваться в проблемах экономики, менеджмента, эконометрике и современных информационных технологиях.

Финансово-экономический факультет имеет три компьютерных класса, оснащенных современной вычислительной оргтехникой. Выход в сеть INTERNET позволяет студентам заниматься компьютерными исследованиями и моделированием социально-экономических явлений.

**ДОБРО ПОЖАЛОВАТЬ!**

**Вступительные испытания**

**Экономические специальности**

Вступительное испытание на экономические специальности представляет собой комплексный тест по математике, географии, русскому языку, состоящий из 60 заданий (20 по каждому предмету).

Ответы оформляются в специальной “Карте ответов”, выдаваемой абитуриенту во время вступительного испытания.

**КАРТА ОТВЕТОВ**

Факультет \_\_\_\_\_

Специальность \_\_\_\_\_

[ ] номер варианта

| №<br>вопр<br>русск | Математика       |   |   |   |   |
|--------------------|------------------|---|---|---|---|
|                    | Варианты ответов |   |   |   |   |
| 1                  | A                | B | C | D | E |
| 2                  | A                | B | C | D | E |
| 3                  | A                | B | C | D | E |
| 4                  | A                | B | C | D | E |
| 5                  | A                | B | C | D | E |
| 6                  | A                | B | C | D | E |
| 7                  | A                | B | C | D | E |
| 8                  | A                | B | C | D | E |
| 9                  | A                | B | C | D | E |
| 10                 | A                | B | C | D | E |
| 11                 | A                | B | C | D | E |
| 12                 | A                | B | C | D | E |
| 13                 | A                | B | C | D | E |
| 14                 | A                | B | C | D | E |
| 15                 | A                | B | C | D | E |
| 16                 | A                | B | C | D | E |
| 17                 | A                | B | C | D | E |
| 18                 | A                | B | C | D | E |
| 19                 | A                | B | C | D | E |
| 20                 | A                | B | C | D | E |

| №<br>вопр<br>русск | География        |   |   |   |   |
|--------------------|------------------|---|---|---|---|
|                    | Варианты ответов |   |   |   |   |
| 1                  | A                | B | C | D | E |
| 2                  | A                | B | C | D | E |
| 3                  | A                | B | C | D | E |
| 4                  | A                | B | C | D | E |
| 5                  | A                | B | C | D | E |
| 6                  | A                | B | C | D | E |
| 7                  | A                | B | C | D | E |
| 8                  | A                | B | C | D | E |
| 9                  | A                | B | C | D | E |
| 10                 | A                | B | C | D | E |
| 11                 | A                | B | C | D | E |
| 12                 | A                | B | C | D | E |
| 13                 | A                | B | C | D | E |
| 14                 | A                | B | C | D | E |
| 15                 | A                | B | C | D | E |
| 16                 | A                | B | C | D | E |
| 17                 | A                | B | C | D | E |
| 18                 | A                | B | C | D | E |
| 19                 | A                | B | C | D | E |
| 20                 | A                | B | C | D | E |

| №<br>вопр<br>русск | Рус. язык        |   |   |   |   |
|--------------------|------------------|---|---|---|---|
|                    | Варианты ответов |   |   |   |   |
| 1                  | A                | B | C | D | E |
| 2                  | A                | B | C | D | E |
| 3                  | A                | B | C | D | E |
| 4                  | A                | B | C | D | E |
| 5                  | A                | B | C | D | E |
| 6                  | A                | B | C | D | E |
| 7                  | A                | B | C | D | E |
| 8                  | A                | B | C | D | E |
| 9                  | A                | B | C | D | E |
| 10                 | A                | B | C | D | E |
| 11                 | A                | B | C | D | E |
| 12                 | A                | B | C | D | E |
| 13                 | A                | B | C | D | E |
| 14                 | A                | B | C | D | E |
| 15                 | A                | B | C | D | E |
| 16                 | A                | B | C | D | E |
| 17                 | A                | B | C | D | E |
| 18                 | A                | B | C | D | E |
| 19                 | A                | B | C | D | E |
| 20                 | A                | B | C | D | E |

**ВНИМАНИЕ**

- В карте ответов для каждого предмета числа по вертикали соответствуют номерам вопросов, а буквы по горизонтали - вариантам ответов.
- Правильное перечеркивание клетки: 

|   |   |              |   |   |   |
|---|---|--------------|---|---|---|
| 1 | A | <del>B</del> | C | D | E |
|---|---|--------------|---|---|---|

 или 

|   |              |   |   |   |   |
|---|--------------|---|---|---|---|
| 1 | <del>A</del> | B | C | D | E |
|---|--------------|---|---|---|---|
- Карта ответов заполняется только авторучкой с черной пастой или чернилами.
- Запрещается заполнять карту ответов карандашом.
- Запрещаются зачистки и исправления в карте ответов.
- Запрещается делать какие-либо записи или пометки в карте ответов, кроме предусмотренных процедурой заполнения карты ответов.
- Если в карте ответов в какой-либо строке не перечеркнуты ни одна из клеток или перечеркнуты две или более клетки, то такой ответ считается **неверным**.

## ТИПОВАЯ ПРОГРАММА ПО РУССКОМУ ЯЗЫКУ

При проведении испытаний по русскому языку абитуриент должен показать:

- знание общих сведений о языке;
- знание всех разделов школьного курса русского языка как системы: фонетики и интонации; лексики и фразеологии, морфемики и словообразования, морфологии и синтаксиса;
- знание основных произносительных норм русского литературного языка;
- знание правил русской орфографии и пунктуации;
- знание типов текстов по стилям речи;
- знание основных типов словарей русского языка;
- навыки всех видов лингвистического разбора: фонетического, морфемно-словообразовательного, морфологического, синтаксического.

### **Общие сведения о языке**

Современный русский литературный язык как предмет научного изучения. Русский литературный язык - нормированная и обработанная форма общенародного языка.

Русский язык как один из индоевропейских языков. Место русского языка в кругу родственных славянских языков.

Язык и культура. Язык и история народа. Основные изменения в русском языке за последние десятилетия. Проблемы экологии языка.

Русский язык в современном мире. Русский язык - национальный язык русского народа, государственный язык Российской Федерации и язык межнационального общения.

Русские писатели о богатстве и художественной выразительности русского языка.

Лингвистика как наука о языке. Разделы лингвистики. Выдающиеся ученые-русисты. Основные лингвистические словари.

### **Система языка**

Язык как система. Основные уровни языка.

**Фонетика.** Звук как единица языка. Классификация гласных и согласных звуков. Смыслоразличительная роль звуков речи. Понятие о фонеме.

Ударение в русском языке. Смыслоразличительная роль словесного ударения.

Изобразительные средства фонетики русского языка.

**Интонация.** Основные элементы интонации (логическое ударение, пауза, повышение-понижение голоса, тон речи и др.).

Смыслоразличительная функция интонации. Основные требования к интонационно правильной и выразительной речи.

**Лексика и фразеология.** Слово как основная единица языка. Лексическое и грамматическое, прямое и переносное значения слов, однозначные и многозначные слова. Переносное значение слов как основа тропов.

Синонимы, антонимы, омонимы, паронимы.

Исторические изменения в словарном составе языка. Архаизмы и историзмы. Основные источники пополнения лексики. Неологизмы.

Происхождение слов: исконно русские и заимствованные слова. Старославянизмы.

Общеупотребительные и необщеупотребительные слова. Диалектизмы, профессионализмы, слова-термины.

Фразеологические единицы русского языка: идиомы, фразеологические сочетания, пословицы и поговорки, крылатые выражения. Источники фразеологизмов.

Лексические средства выразительности речи. Лексические словари русского языка.

**Морфемика и словообразование.** Морфема как единица языка. Виды морфем. Чередование гласных и согласных в морфемах. Исторические изменения в структуре слов. Этимология как раздел лингвистики.

Основные способы образования слов в русском языке. Словообразовательные средства выразительности речи.

Морфемные и словообразовательные словари.

**Морфология.** Части речи в русском языке. Самостоятельные и служебные части речи. Междометие.

*Имя существительное:* значение, постоянные и непостоянные признаки, синтаксическая роль.

Способы образования имен существительных.

*Имя прилагательное:* значение, постоянные и непостоянные признаки, синтаксическая роль. Разряды имен прилагательных по значению.

Способы образования имен прилагательных.

*Имя числительное:* значение, постоянные и непостоянные признаки, синтаксическая роль.

Числительные количественные и порядковые. Разряды количественных числительных.

Склонение числительных.

*Местоимение.* Значение местоимений. Разряды. Склонение местоимений.

*Глагол:* значение, постоянные и непостоянные признаки, синтаксическая роль.

Способы образования глаголов.

***Причастие.***

*Деепричастие.*

*Наречие.* Значение наречий и их разряды. Способы образования наречий.

*Предлог.* Понятие о предлоге. Функции предлогов. Разряды предлогов.

*Союз.* Понятие о союзе. Функции союзов. Разряды союзов по значению.

*Частица.* Понятие о частице. Функции частиц. Разряды частиц по значению.

*Междометие.* Значения междометий.

Морфологические средства выразительности речи.

***Синтаксис.*** Словосочетание и предложение как единицы синтаксиса.

*Словосочетание.* Строение словосочетания. Виды связи в словосочетаниях.

***Простое предложение.***

Грамматическая основа. Виды простого предложения по цели высказывания, по интонации. Односоставные и двусоставные предложения.

Виды односоставных предложений.

Члены предложения: главные и второстепенные члены, способы выражения членов предложения. Распространенные и нераспространенные предложения, полные и неполные предложения.

Однородные члены предложения.

Обособленные члены предложения.

Обращения. Вводные слова и вводные предложения.

***Сложное предложение.***

Типы сложного предложения.

Союзные и бессоюзные сложные предложения.

Союзные сложные предложения: сложносочиненные и сложноподчиненные предложения.

Сложносочиненные предложения с различными видами сочинительных союзов.

Сложноподчиненные предложения с различными средствами связи.

Виды сложноподчиненных предложений.

Бессоюзные сложные предложения.

Сложные предложения с различными видами связи.

Предложения с прямой и косвенной речью.

Синонимия синтаксических конструкций.

Изобразительные средства синтаксиса.

### **Культура речи**

Культура речи, ее предмет и задачи.

Основное понятие культуры речи на уровне правильной речи - нормы литературного языка. Нормы орфоэпические, лексические, грамматические, правописные. Вариантность нормы.

Информация о языковой норме в разных типах лингвистических словарей. Справочная литература о культуре русской речи.

### **Орфография и пунктуация**

Русское правописание как система общепринятых норм письма. Роль орфографии и пунктуации в письменном общении между людьми. Справочники по орфографии и пунктуации.

*Орфография* как система правил. Разделы русской орфографии и принципы написания.

Правописание морфем. Принцип единообразного написания морфем - ведущий принцип русского правописания.

Слитные, дефисные и раздельные написания. Роль смыслового и грамматического анализа при выборе правильного написания.

Употребление прописных и строчных букв. Правила переноса слов.

*Пунктуация* как система правил постановки знаков препинания. Принципы русской пунктуации. Пунктуация как способ отражения на письме смысловой стороны речи, ее синтаксического строя и пунктуационных особенностей. Знаки препинания отделительные и выделительные. Разделы русской пунктуации и система правил, включенных в каждый из них:

- 1) знаки препинания в конце предложения;
- 2) знаки препинания внутри простого предложения;
- 3) знаки препинания между частями сложного предложения;
- 4) знаки препинания при передаче чужой речи;
- 5) знаки препинания в связном тексте.

### **Текст**

Текст как речевое произведение. Основные признаки текста. Типы текстов по функционально-смысловым особенностям и по стилям речи.

Способы и средства связи предложений в тексте.



## ТИПОВАЯ ПРОГРАММА ПО РУССКОЙ ЛИТЕРАТУРЕ

При проведении испытаний по русской литературе абитуриент должен показать:

- знание текстов перечисленных ниже художественных произведений;

- знание литературных направлений: классицизм, сентиментализм, романтизм, реализм, символизм, акмеизм, футуризм, модернизм;

- знание литературных родов (эпоса, лирики, драмы) и жанров;

- знание основных стихотворных размеров: хорей, ямб, дактиль, анапест, амфибрахий;

- знание основных особенностей художественной речи: эпитет, сравнение, олицетворение, метафора, гиперболы, аллегория, ирония, сатира, гротеск, антитеза, эзопов язык;

- умение анализировать и оценивать произведение как художественное единство, характеризовать во взаимосвязи следующие его компоненты: тему, замысел автора, основных героев, особенности композиции и сюжета, роль портрета и пейзажа, особенности авторской речи и речи действующих лиц.

## СПИСОК ПРОИЗВЕДЕНИЙ

**В.А. Жуковский.** Море. Певец во стане русских воинов. Эолова арфа. Светлана.

**А.С. Грибоедов.** Горе от ума.

И.А. Гончаров. Мильон терзаний.

**А.С. Пушкин.** Вольность. К Чаадаеву. Песнь о вещем Олеге. К морю. К\*\*\* (“Я помню чудное мгновенье...”). 19 октября (“Роняет лес багряный свой убор...”). Пророк. Арион. Поэт (“Пока не требует поэта...”). Анчар. “На холмах Грузии лежит ночная мгла...”. “Я вас любил: любовь еще быть может...”. Поэту (“Поэт! не дорожи любовью народной...”). Бесы. “Два чувства дивно близки нам...”. Бородинская годовщина. “Когда за городом, задумчив, я брожу...”. “Я памятник себе воздвиг нерукотворный...”.

Полтава. Медный всадник.

Каменный гость.

Евгений Онегин.

Повести Белкина. (“Станционный смотритель”).

В.Г. Белинский. Сочинения Александра Пушкина (статьи восьмая и девятая).

**М.Ю. Лермонтов.** К\* (“Я не унижусь пред тобою...”). Желанье. Парус. Смерть поэта. Бородино. Узник. “Когда волнуется желтеющая нива...”. Молитва. (“Я, мать божия, ныне с молитвою...”). Дума. Поэт (“Отделкой золотой блистает мой кинжал...”). “Как часто, пёстрою толпою окружён...”. Пленный рыцарь. Родина. “На севере диком стоит одиноко...”. “Выхожу один я на дорогу...”. Пророк.

Демон. Мцыри.

Герой нашего времени.

В.Г. Белинский. Стихотворения М.Ю. Лермонтова. Герой нашего времени.

**Н.В. Гоголь.** Шинель. Выбранные места из переписки с друзьями. (Завещание. Светлое Воскресение.)

Мёртвые души.

**А.Н. Островский.** На всякого мудреца довольно простоты. Гроза.

Н.А. Добролюбов. Луч света в темном царстве.

Д.И. Писарев. Мотивы русской драмы.

А.А. Григорьев. После “Грозы” Островского.

**И.А. Гончаров.** Обломов.

Н.А. Добролюбов. Что такое обломовщина?

Д.И. Писарев. Обломов. Роман И.А. Гончарова.

А.В. Дружинин. Обломов. Роман И.А. Гончарова.

**И.С. Тургенев.** Вешние воды. Отцы и дети. Стихотворения в прозе (“Воробей”, “Два богача”, “Русский язык”).

Д.И. Писарев. Базаров (“Отцы и дети”, роман И.С. Тургенева).

Н.Н. Страхов. И.С. Тургенев. “Отцы и дети”.

М.А. Антонович. Асмодей нашего времени.

**Ф.И. Тютчев.** Весенние воды. Silentium. “О чем ты воешь, ветр ночной?”. “Не то, что мните вы, природа...”. “О, как убийственно мы любим...”. “Эти бедные селенья...”. “Умом Россию не понять...”. “Нам не дано предугадать...”.

**А.А. Фет.** “Поделись живыми снами...”. “Шёпот, робкое дыханье...”. Вечер. Певице. “Сияла ночь. Луной был полон сад. Лежали...”. “Это утро, радость эта...”. “Учись у них - у дуба, у березы...”. “Я тебе ничего не скажу...”. “Прости - и все забудь в безоблачный ты час...”. Поэтам.

**Н.А. Некрасов.** Родина. Нравственный человек. “Еду ли ночью по улице тёмной...”. “Вчерашний день, часу в шестом...”. “Я не люблю

иронии твоей...”. “Блажен незлобивый поэт...”. “О письма женщины, нам милой!...”. Поэт и гражданин. “Внимая ужасам войны...”. “Что ты сердце моё, расходилося?...”. “Рыцарь на час. Железная дорога. “Умру я скоро. Жалкое наследство...”. Элегия (“Пусть нам говорит изменчивая мода...”). Зине (“Ты ещё на жизнь имеешь право...”). Тишина.

Коробейники.

**Н.С. Лесков.** Тупейный художник.

**М.Е. Салтыков-Щедрин.** История одного города.

**Ф.М. Достоевский.** Преступление и наказание.

**Л.Н. Толстой.** Война и мир.

**А.П. Чехов.** Толстый и тонкий. Хамелеон. Попрыгунья. Дом с мезонином. Человек в футляре. Крыжовник. Ионыч. Дама с собачкой. Вишнёвый сад.

**И.А. Бунин.** “Не видно птиц. Покорно чахнет...”. “За рекой луга зазеленели...”. Родине. Одиночество. Последний шмель.

Антоновские яблоки. Господин из Сан-Франциско. Темные аллеи. Генрих.

### Поэзия “серебряного века”:

**И.Ф. Анненский.** Осенний романс. Среди миров. Минута.

**К.Д. Бальмонт.** Ангелы опальные (“Слова любви”, “Можно жить с закрытыми глазами”). Страна неволи (“Бабочка”).

**В.Я. Брюсов.** Сонет к форме. Я. Каменщик. Грядущие гунны. Хвала человеку.

**Н.С. Гумилёв.** Сонет (“Как конквистадор в панцире железном...”). Озеро Чад. Дон Жуан. Капитаны (“На полярных морях и на южных...”). Я и Вы. Шестое чувство.

**В.Б. Хлебников.** Отказ. Не шалить! Всем.

**М.И. Цветаева.** “Идёшь, на меня похожий...”. “Моим стихам, написанным так рано...”. “Уж сколько их упало в эту бездну...”. Генералам двенадцатого года. Бабушке. “Мне нравится, что вы больны не мной...”.

**Ф.К. Сологуб.** “Только забелели поутру окошки...”. “В мечтанья погруженный...”. “Ты печально мерцала...”.

\* \* \*

**Максим Горький.** “На дне”.

**А.А. Блок.** “Вхожу я в тёмные храмы...”. Фабрика. Осенняя воля.

“Девушка пела в церковном хоре...”. Незнакомка. Русь. “О, весна без конца и без краю...”. На поле Куликовом (“Река раскинулась. Течёт, грустит лениво...”). “О доблестях, о подвигах, о славе...”. На железной дороге. “О, я хочу безумно жить...”. Кармен (“Ты как отзвук забытого гимна...”). “Рождённые в годы глухие...”.

Скифы. Двенадцать.

**С.А. Есенин.** “Выткнулся на озере алый свет зари...”. Берёза. “Гой ты, Русь, моя родная...”. Песнь о собаке. “Не бродить, не мять в кустах багряных...”. “О красном вечере задумалась дорога...”. “Я последний поэт деревни...”. “Мир таинственный, мир мой древний...”. “Не жалею, не зову, не плачу...”. Письмо матери. “Мы теперь уходим понемногу...”. Русь Советская. Письмо к женщине. “Шаганэ ты моя, Шаганэ!...”. Собаке Качалова. “Неуютная жидкая лунность...”. “Каждый труд благослови, удача!...”. “Я иду долиной...”.

**В.В. Маяковский.** Натё! Послушайте! Лиличка! (Вместо письма). Необычайное приключение, бывшее с Владимиром Маяковским летом на даче. О дряни. Прозаседавшиеся. Юбилейное. Сергею Есенину. Разговор с фининспектором о поэзии. Товарищу Нетте - пароходу и человеку. Письмо Татьяне Яковлевой. Мама и убитый немцами вечер.

Облако в штанах. Во весь голос.

**М.А. Булгаков.** Мастер и Маргарита.

**М.А. Шолохов.** Тихий Дон.

**А.А. Ахматова.** “Смуглый отрок бродил по аллеям...”. “Я научилась просто, мудро жить...”. “Мне голос был. Он звал утешно...”. “Я пришла к поэту в гости...”. Муза. “И упало каменное слово...”. Творчество. “Мне ни к чему одические рати...”. Мужество.

Реквием.

**А.Т. Твардовский.** “Не стареет твоя красота...”. Я убит подо Ржевом. В тот день, когда окончилась война. Собратьям по перу. “Вся суть в одном - единственном завете...”. “Я знаю, никакой моей вины...”. Памяти матери. “Спасибо, моя родная...”.

Василий Тёркин.

**Б.Л. Пастернак.** “Февраль. Достать чернил и плакать...”. “О, знал бы я, что так бывает...”. На ранних поездах. Зимняя ночь (“Мело, мело по всей земле...”). Гамлет. “Во всём мне хочется дойти...”. “Быть знаменитым некрасиво...”.

**Великая Отечественная война в литературе 40-х гг. и  
последующих лет:**

**К.М. Симонов.** “Жди меня, и я вернусь...”. “Ты помнишь, Алёша, дороги Смоленщины...”.

Сын артиллериста.

**К.Г. Паустовский.** Нет ли у вас молока?

**В.Л. Кондратьев.** Сашка.

**К.Д. Воробьёв.** Убиты под Москвой.

**Б.Л. Васильев.** А зори здесь тихие...

**Литература второй половины XX века:**

**В.М. Шукшин.** Калина красная.

**Ф.А. Абрамов.** Трава-мурава.

**В.И. Белов.** Воспитание по доктору Споку.

**А.В. Вампилов.** Утиная охота.

**Ю.В. Трифонов.** Дом на набережной.

**Ф.А. Искандер.** Сандро из Чегема.

**В.П. Астафьев.** Печальный детектив.

**В.Г. Распутин.** Прощание с Матёрой.

**А.И. Солженицын.** Матрёнин двор.

**А.И. Приставкин.** Ночевала тучка золотая.

**В.Д. Дудинцев.** Белые одежды.

**Н.А. Заболоцкий.** Я не ищу гармонии в природе. Некрасивая девочка. “Не позволяй душе лениться...”. Журавли.

**Е.А. Евтушенко.** У трусов малые возможности... “Людей неинтересных в мире нет...”. “Хотят ли русские войны...”.

**А.А. Вознесенский.** Параболическая баллада. “Есть русская интеллигенция...”.

**Б.Ш. Окуджава.** Полночный троллейбус. “Виноградную косточку в землю зарю...”.

**Н.М. Рубцов.** Добрый Филя. В горнице. Звезда полей.

**В.С. Высоцкий.** Песня о Земле. Братские могилы. Я не люблю.

**СУБТЕСТ ПО МАТЕМАТИКЕ**

1. Найдите область определения функции  $y = \sqrt{\lg(2x+1)+1}$   
 А)  $x \in (-1; \infty)$  В)  $x \in [-1; \infty)$      $x \in (-0,45; \infty)$      $x \in [-0,45; \infty)$

Е) Ответ не указан.

2. Решите уравнение  $\sqrt{2}^{x-3} : 3^{x-3} = \frac{2}{9}$   
 А) 2; В) 3; С) 4; D) 5; Е) Ответ не указан.

3. Вычислите  $\frac{2(\cos^2 19^\circ + \cos^2 109^\circ)}{\sin 150^\circ}$

А) 1; В) -2; С) 3; D) 4; Е) Ответ не указан.

4. Найти периметр прямоугольника, одна сторона которого 5, а радиус описанной около него окружности 6,5.

А) 17; В) 28; С) 34; D) 36; Е) Ответ не указан.

5. В ряд выписаны символы А, В, С, Д, Е, так, что: Д правее, чем Е; А рядом с С; между В и А один символ; С рядом с Е; между Д и С один символ. Каким по счету идет символ С?

А) 3; В) 5; С) 2; D) 1; Е) Ответ не указан.

6. Вычислить  $2 \cos 1440^\circ - \sqrt{8} \cdot \sin 135^\circ$

А) 4; В) 2; С) 0; D)  $1 - \sqrt{2}$ ; Е)  $2 - \sqrt{8}$

7. Вокруг шара описан цилиндр. Найти отношение поверхности цилиндра к поверхности шара.

А) 4,5; В)  $\frac{3}{2}$ ; С)  $\frac{2}{3}$ ; D) 1; Е) Ответ не указан.

8. Касательная к параболе образует с осью абсцисс угол, его величина при значении абсциссы точки касания  $y = x^2 - 4x - 17$  равна

А) 135°;                      В) 60°;                      С) 30°;                      D) 45°;

Е) Ответ не указан.

9. Числа  $x, y, z$  в указанном порядке образуют геометрическую прогрессию, а числа  $x + y, y + z, x + z$  - арифметическую прогрессию. Положительный знаменатель геометрической прогрессии равен:

А) 1; В) 2; С) -1; D) -3; Е) 4.

10. Из Смоленска в Москву вышел поезд со скоростью 70 км/ч. Спустя 1 час 40 минут из Москвы в Смоленск отправился поезд, скорость которого равна 60 км/ч. Через сколько часов после выхода поезда из Смоленска произойдет встреча, если расстояние между городами

равно 420 км?

А) 3 часа; В) 6 часов; С) 7 часов; D) 4 часа; E) Ответ не указан.

11. Найдите число решений уравнения  $\sin 4x - \cos 4x = 0$  на отрезке  $[-\pi; 0]$ .

А) 5; В) 4; С) 3; D) 2; E) Ответ не указан.

12. Вектор  $\vec{a}(x; -1; 2)$  перпендикулярен вектору  $\vec{b}(1; 2; 0)$

Найти модуль вектора  $\vec{a}$

А) 1; В) 2; С) 3; D) 4; E) Ответ не указан.

13. Результат упрощения равен  $\frac{(\sqrt{x} + 1)(x^2 - \sqrt{x})}{x\sqrt{x} + x + \sqrt{x}}$

А)  $x + 1$ ; В)  $x - 1$ ; С)  $x^2 - 1$ ; D)  $\sqrt{x} - 1$ ; E) Ответ не указан.

14. Решите неравенство  $\log_2 |3x - 2| < 4$

А)  $\left(-\frac{14}{3}; 6\right)$  В)  $x \geq 6$ ; С)  $\left(-\frac{14}{3}; \frac{2}{3}\right) \cup \left(\frac{2}{3}; 6\right)$

D)  $x < -\frac{14}{3}$ ; E) Ответ не указан.

15. Свежие грибы содержат по массе 90% воды, а сухие 12%. Из 22 кг свежих грибов получится сухих

А) 2 кг; В) 3 кг; С) 2,5 кг; D) 1,5 кг; E) Ответ не указан.

16. Площадь сектора, центральный угол которого  $45^\circ$ , равна  $\frac{2\pi}{3}$ .

Укажите какому множеству принадлежит радиус

А) N; В) Z; С) Q; D) R; E) Ответ не указан.

17. Решением уравнения служит  $\sqrt{x} - \sqrt{x} = 0$

А)  $\{x \in \mathbb{R}\}$ ; В)  $\{x \in \mathbb{R} : x > 0\}$ ; С)  $\{x \in \mathbb{R} : x \geq 0\}$ ;

D)  $\{x \in \mathbb{R} : x < 0\}$ ; E) Ответ не указан.

18. Если  $f(x) = \cos 2x$  то  $3 \cdot f\left(\frac{\pi}{4}\right) + f'\left(\frac{\pi}{6}\right)$  равно

A)  $3 + \sqrt{3}$ ; B)  $-\sqrt{3}$ ; C)  $3 - \sqrt{3}$ ; D) 4; E) Ответ не указан.

19. Решением неравенства  $2^{x-1} > \left(\frac{1}{16}\right)^x$  лужит множество

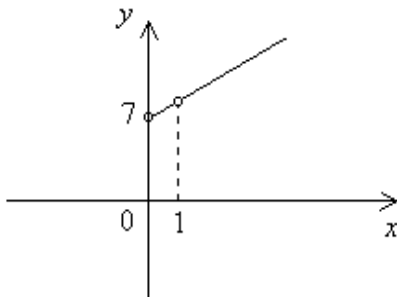
A)  $(-\infty; 0)$ ; B)  $(0; +\infty)$ ; C)  $[1; +\infty)$ ; D)  $(0; 1)$ ; E)  $R$ .

20. Укажите функцию, график которой наиболее соответствует рисунку.

A)  $y = 7^{\frac{1}{x}} + 1$ ; B)  $y = 7^{\frac{1}{\log_7 x}} + 7$

C)  $y = 7^{\log_7 x} + 7$ ; D)  $y = 7^{\frac{|1|}{|x|}} - 1$

E)  $y = 7^{\frac{1}{\log_7 x}} - 7$



**СУБТЕСТ ПО ГЕОГРАФИИ**

1. В какой из перечисленных стран можно видеть солнце как на севере,

так и на юге:

A. в Афганистане

B. в Новой Зеландии

C. в Австралии

D. в Турции

E. Нет правильного ответа

2. Выберите вариант, в котором названы теплые течения северного полушария:

A. Куроисио и Канарское

B. Бразильское и Гольфстрим.

C. Северо-Атлантическое

D. Гольфстрим и Перуанское

E. Нет правильного ответа



3. В районе столкновения океанической земной коры с материковой образуются:
- А. срединно-океанические хребты
  - В. океанические впадины
  - С. глубоководные желоба
  - Д. горные хребты
  - Е. Нет правильного ответа
4. Восточные Гималаи, в отличие от Западных, имеют значительно большее оледенение на южном склоне, чем на северном, потому что:
- А) на южный склон попадает меньше солнечных лучей;
  - В) пассаты приводят к таянию льда на северном склоне;
  - С) муссоны приносят осадки на южном склоне;
  - Д) пыль из пустынь Центральной Азии ускоряет таяние;
  - Е) Нет правильного ответа.
5. Самым мелким и пресным морем России является:
- А) Азовское
  - В) Черное
  - С) Берингово
  - Д) Чукотское
  - Е) Нет правильного ответа.
6. Почвы, образующиеся в лесостепной и на севере степной зоны и обладающие зернистой структурой, называются:
- А) дерново-подзолистые
  - В) черноземы
  - С) каштановые
  - Д) бурые
  - Е) Нет правильного ответа.
7. Исследователь степей, основатель учения о почвах:
- А) А.С.Берг;
  - В) В.В. Докучаев;
  - С) А.И.Воейков;
  - Д) С.В.Обручев;
  - Е) Нет правильного ответа.
8. Республика Калмыкия имеет общую границу с:
- А) Дагестаном
  - В) Адыгеей
  - С) Чечней
  - Д) Ингушетией

- Е) Нет правильного ответа
9. К монгольской языковой группе алтайской семьи относятся:
- А) буряты  
 В) народы Дагестана  
 С) карелы  
 Д) казахи  
 Е) Нет правильного ответа.
10. Особенности экономической специализации Центральной России в первую очередь определяются:
- А) богатством природных ресурсов;  
 В) развитием речного транспорта;  
 С) выгодным экономико-географическим положением;  
 Д) низким агроклиматическим потенциалом;  
 Е) Нет правильного ответа.
11. Во второе звено аграрно-промышленного комплекса входит:
- А) производство молока;  
 В) лёгкая промышленность;  
 С) производство удобрений;  
 Д) пищевая промышленность;  
 Е) Нет правильного ответа.
12. Укажите неверную пару “страна - ее столица”:
- А) Ирак - Тегеран  
 В) Пакистан - Исламабад  
 С) Индонезия - Джакарта  
 Д) Аргентина - Буэнос-Айрес  
 Е) Нет правильного ответа.
13. Большинство монархий на современной политической карте сосредоточено в:
- А) Европе  
 В) Африке  
 С) Латинской Америке  
 Д) Юго-Западной Азии  
 Е) Южной и Юго-Восточной Азии
14. Основной язык большинства стран Южной Америки:
- А) английский  
 В) французский  
 С) немецкий  
 Д) итальянский  
 Е) Нет правильного ответа.

15. Главный путь решения глобальных проблем:

- А) Сокращение населения;
- В) Сокращение производства;
- С) Форсирование добычи природных ресурсов;
- Д) Расширение посевных площадей;
- Е) Нет правильного ответа.

16. Отрасль, преобладающая в структуре обрабатывающей промышленности стран Юго-Западной Азии:

- А) чёрная металлургия;
- В) цветная металлургия;
- С) машиностроение;
- Д) нефтехимическая;
- Е) Нет правильного ответа.

17. Радиоактивное загрязнение Урала связано главным образом с:

- А) последствиями атомного производства;
- В) аварией на Чернобыльской АЭС;
- С) испытанием ядерного оружия на Новой Земле;
- Д) космическим излучением;
- Е) Нет правильного ответа.

18. Определить экономический район России:

1. Огромные гидроэнергоресурсы. 2. Специализация промышленности - энергоемкие производства (алюминиевая промышленность, целлюлозно-бумажная), лесная, горнодобывающая и др. 3. Большие изменения в размещении населения и хозяйства за последние 30-40 лет. 4. Наличие огромного буругольного бассейна. 5. Здесь начинается новая железнодорожная магистраль, которая способствует освоению уникальных природных богатств.

- А) Дальний Восток;
- В) Восточная Сибирь;
- С) Северо-Запад;
- Д) Европейский Север;
- Е) Нет правильного ответа.

19. В Китае находится:

- А) Памятник архитектуры Тадж-Махал;
- В) Штаб-квартира АСЕАН;
- С) Центр паломничества мусульман Медина;
- Д) Столица буддизма Лхаса;
- Е) Нет правильного ответа.

20. Каким из перечисленных минеральных ресурсов богата Грузия?

- А) железная руда
- В) марганец
- С) нефть
- Д) каменная соль
- Е) нет правильного ответа

### СУБТЕСТ ПО РУССКОМУ ЯЗЫКУ

1. Указать вариант с правильным написанием гласных А и О в корне.

- А) излагать, подровнять (кусты), срastись, урoвнение, росток
- В) излагать, подровнять (кусты), сростись. урoвнение, росток
- С) излагать, подравнять (кусты), срastись, урoвнение, расток
- Д) излогать. подровнять (кусты), срastись, урoвнение, росток
- Е) Нет правильного ответа.

2. Указать вариант правильного написания гласных И и Е в суффиксах.

- А) поясочик, шкафчик, котик, горшочек, ковшик
- В) поясочек, шкафчик, котик, горшочек, ковшик
- С) поясочек, шкафчик, котик, горшочек, ковшик
- Д) поясочек, шкафчик, котик, горшочик, ковшек
- Е) Нет правильного ответа.

3. Указать вариант с правильной постановкой Ъ после шипящих.

- А) стеллаж, вскачь, (ряд)задач, могучь, отрежьте
- В) стеллажь, вскач, (ряд)задачь. могуч, отрежьте
- С) стеллаж, вскачь, (ряд)задач, могуч, отрежьте
- Д) стеллажь, вскачь, (ряд)задач, могуч, отрежете
- Е) Нет правильного ответа.

4. Указать вариант с правильным написанием приставок на З. С.

- А) здружиться, восприятие, вознаграждение, чересчур, безнравственный
- В) сдружиться, восприятие, вознаграждение, черезчур, безнравственный
- С) сдружиться, восприятие, вознаграждение, черезчур, безнравственный
- Д) сдружиться, восприятие, вознаграждение, чересчур, безнравственный
- Е) Нет правильного ответа.

5. Указать вариант правильного написания глагольных форм на -ТСЯ, -ТЬСЯ.

- А) облака серебрятся, учиться всегда пригодиться, весело смеяться,

дети веселятся, будем сражаться

В) облака серебрятся, учиться всегда пригодится, весело смеяться, дети веселятся, будем сражаться

С) облака серебрятся, учиться всегда пригодится, весело смеяться, дети веселятся, будем сражаться

Д) облака серебрятся, учиться всегда пригодится, весело смеются, дети веселятся, будем сражаться

Е) Нет правильного ответа.

6. Указать вариант правильного написания слов с гласными О и Ё после шипящих.

А) жёлчный, чёрный, девчонка, дешёвый, счёт

В) жёлчный, чёрный, девчонка, дешовый, счёт

С) жолчный, чёрный, девчонка, дешёвый, счот

Д) жёлчный, чёрный, девчёнка, дешёвый, счёт

Е) Нет правильного ответа.

7. Указать вариант с правильным написанием этих слов.

А) траса, троллейбус, профессия, миллион, эталлон

В) трасса, троллейбус, профессия, миллион, эталон

С) трасса, троллейбус, професия, миллион, эталон

Д) трасса, тролейбус, профессия, милион, эталон

Е) Нет правильного ответа.

8. Указать вариант правильного написания слов с сочетаниями ПОЛ- и ПОЛУ-.

А) полстраницы, пол-Екатеринбурга, пол-ямы, пол-лимона, полуостров

В) пол-страницы, пол-Екатеринбурга, пол-ямы, пол-лимона, полуостров

С) полстраницы, пол-Екатеринбурга, пол-ямы, пол-лимона, полуостров

Д) полстраницы, пол-Екатеринбурга, полямы, пол-лимона, полуостров

Е) Нет правильного ответа.

9. Указать вариант со словами, в суффиксах которых пишется две буквы -НН.

А) слое...ый(пирог), кожа...ый, прида...ое, выдума...ый, жаре...ый

В) деревя...ый, надума...ый(вопрос), жаре...ый в масле, отправле...ый, изране...ый

С) смышле...ый, купле...ый, ветре...ый(человек), прида...ое, увеша...ый

Д) пусты...ый, увеша...ый, копче...ая(колбаса), выда...ый, деревя...ый

Е) Нет правильного ответа.

10. Указать вариант со слитным написанием НЕ в словах.

А) (не)приятный, (не)глядя, (не)ряха, (не)далеко, (не)притель

В) (не)знакомый, (не)слышно, (не)дыша, (не)близко. (не)лепый

- С) (не)приятность, (не)который, (не)легко, (не)вежливый  
 Д) (не)опрятный, (не)интересно, (не)настье, (не)забудь,  
 (не)приятель

Е) Нет правильного ответа.

11. Указать вариант правильного написания наречий и наречных сочетаний.

А) в конце концов, исподтишка, во чтобы то ни стало, мало-помалу, один на один

В) вконец концов, ис-под тиска, во что бы то ни стало, мало-помалу, один на один

С) в конце концов, исподтишка, во что бы то ни стало, мало-помалу, один на один

Д) в конце концов, исподтишка, во что бы то ни стало, мало-помалу, один-на-один

Е) Нет правильного ответа.

12. Указать вариант, в котором каждое сочетание слов является фразеологическим оборотом.

А) камень преткновения, кромешная тьма, вылететь в трубу, через пень колоду, третий вагон

В) на свежую голову, водить за нос, не покладая рук, блудный сын, одного поля ягода

С) жилетка рукава, от ворот поворот, сесть в лужу, провалиться в яму, раскрыть глаза

Д) катиться кубарем, спелое яблоко, выносить сор из избы, яблоко раздора, кожа да кости

Е) Нет правильного ответа.

13. Указать слово, состоящее из пяти звуков.

А) поём

В) яма

С) июль

Д) бьёшь

Е) Нет правильного ответа.

14. Указать вариант с правильной постановкой ударения в словах.

А) бАловать, пЕрчить, фарфОр, углУбить, некрОлог

В) баловАть, пЕрчить, фарфОр, углУбить, некрОлог

С) бАловать, перчИть, фарфОр, углУбить, некрОлог

Д) бАловать, пЕрчить, фарфор, углУбить, некрОлог

Е) Нет правильного ответа.

*(Выделенные гласные в словах считать ударными)*

15. Указать вариант с существительными II склонения.

- А) голубь, путь, выключатель, крыло, терпение
- В) задание, яблоко, рабочий, ученик, выключатель
- С) школьник, свидетельство, пальто, сторож, ночь
- Д) умение, кашне, дело, свидетель, ученик
- Е) Нет правильного ответа.

16. Указать вариант с глаголами I спряжения.

- А) спешить, вбить, качать, брить, увидеть
- В) краснеть, лететь, гаснуть, гулять, хвалить
- С) гулять, играть, держать, увидеть, петь
- Д) краснеть, гаснуть, качать, похудеть, знать
- Е) Нет правильного ответа.

17. Указать, каким членом предложения является неопределенная форма глагола в следующем примере:

Он попросил меня принести ему эту книгу.

- А) косвенным дополнением
- В) обстоятельством цели
- С) несогласованным определением
- Д) частью составного сказуемого
- Е) Нет правильного ответа.

18. Указать сложноподчинённое предложение с последовательным подчинением.

А) В мире есть страны, где природа ярче наших полей и лугов, но родная красота должна стать для наших детей самой дорогой. (Сухомлинский)

В) Он знал, что до сих пор его лучшая картина ещё не написана, и поэтому искренне удивлялся шуму, который всё чаще подымался вокруг его вещей. (Паустовский)

С) Книги говорили мне о том, как велик и прекрасен человек в стремлении к лучшему, как много сделал он на земле. (Горький)

Д) Всё же полнее и интереснее жизнь тогда, когда человек борется с тем, что ему мешает жить. (М. Горький)

Е) Нет правильного ответа.

19. Указать вариант примера с правильной постановкой знаков препинания.

А) Я узнал, что осень смешала все чистые краски, какие существуют на земле и нанесла их, как на холст, на далекие пространства земли и неба. (Паустовский)

В) Я узнал, что осень смешала все чистые краски, какие существуют на земле, и нанесла их как на холст, на далекие пространства земли и неба. (Паустовский)

С) Я узнал, что осень смешала все чистые краски, какие существуют на земле, и нанесла их, как на холст на далекие пространства земли и неба. (Паустовский)

Д) Я узнал, что осень смешала все чистые краски, какие существуют на земле, и нанесла их, как на холст, на далекие пространства земли и неба. (Паустовский)

Е) Нет правильного ответа.

20. К какому стилю речи следует отнести этот отрывок: “За время учебы в средней школе №1 г.Рязани Ковалев Сергей показал себя только с положительной стороны. Он учится на “4” и “5”, дисциплинированный и исполнительный юноша. Принимал активное участие во многих школьных мероприятиях, защищал честь своей школы на общегородских спортивных соревнованиях.”?

А) к научному

В) к публицистическому

С) к официально-деловому

Д) к стилю художественной литературы

Е) Нет правильного ответа.

***Ответы в следующем номере.***

**ОТВЕТЫ НА ЗАДАНИЯ, ОПУБЛИКОВАННЫЕ  
В №1 2001 ГОДА**

***Ответы на субтест по истории России.***

1 - Е. 2 - С. 3 - В. 4 - Е. 5 - С. 6 - Д. 7 - Е. 8 - С. 9 - В. 10 - Е.  
11 - В. 12 - В. 13 - С. 14 - Д. 15 - А. 16 - Д. 17 - Д. 18 - Д. 19 - Д.  
20 - С.

***Ответы на субтест по русской литературе.***

1 - В. 2 - Д. 3 - Д. 4 - В. 5 - А. 6 - В. 7 - С. 8 - С. 9 - А. 10 - С. 11  
- Д. 12 - В. 13 - Д. 14 - В. 15 - Д. 16 - В. 17 - С. 18 - Д. 19 - В. 20 -  
Д.

***Ответы на субтест по русскому языку.***

1 - С. 2 - В. 3 - С. 4 - Е. 5 - С. 6 - В. 7 - А. 8 - Д. 9 - В. 10  
- В. 11 - Е. 12 - А. 13 - С. 14 - Д. 15 - А. 16 - Д. 17 - С. 18 - С. 19  
- Д. 20 - С.



## **Знакомства - ведущие ученые и педагоги ОГУ**

---

---

*Заведующий кафедрой “Управление инновационными проектами” Оренбургского государственного университета Абдрашитов Рамзес Талгатович, доктор технических наук, профессор, заслуженный деятель науки РФ, член- корреспондент Академии технологических наук РФ, действительный член Международной Академии информатизации и международной академии технологической кибернетики.*



Область научных интересов Р.Т. Абдрашитова, автора около 200 научных работ, - аналитические конструирования систем управления технологическими процессами и производствами, системного проектирования и прикладных интеллектуальных систем. Ему принадлежат 23 научных изобретения, под его руководством подготовлено свыше 25 докторов и кандидатов наук.

Профессор Абдрашитов Р. Т. является членом трех диссертационных Советов по защите докторских диссертаций при Оренбургском государственном университете, Самарском государственном техническом университете, Оренбургском аграрном государственном университете. С 1995 по 2000 годы он является председателем диссертационного Совета при ОГУ по специальности “Автоматизация технологических процессов и производств (промышленность) и эксплуатация автомобильного транспорта”

Профессор Р. Т. Абдрашитов является известным организатором науки, участником и руководителем отдельных разделов крупных федеральных научных целевых программ.

Так в начале 80-х годов он руководил государственной программой по автоматизации сельскохозяйственной техники, являлся руководителем подпрограмм “Определение оптимального уровня автоматизации сельскохозяйственной техники для зоны Средней Азии на 2000 год”.

В настоящее время Р.Т. Абдрашитов участвует в реализации федеральной программы “Инжиниринг сеть России”, является генеральным директором инженерного центра “Оренбург-инжиниринг”, в рамках которого выполняются антикризисные инновационные проекты.

**Академия любознательных**

**Старинные занимательные задачи**

**1. У кого какой предмет?**

Покажите четверым участникам игры четыре предмета, присвоив этим предметам номера 1, 2, 3 и 4. Пусть каждый из участников после того, как вы отвернетесь, возьмет один из предметов и спрячет его. Затем пусть первый человек умножит номер своего предмета на два, второй — на 21, третий — на 25, а четвертый пусть умножит номер своего предмета на 26. Далее попросите их сложить получившиеся произведения и объявить результат. После этого вы можете узнать, кто из четверых человек взял какой предмет.

Как это сделать?

**2. Сколько выпало очков?**

Отвернувшись, предложите кому-нибудь подбросить два кубика, на каждой из шести граней которых написано по одной цифре от 1 до 6. Затем попросите к двойному числу очков верхней грани одного из кубиков прибавить 5. Полученную сумму попросите умножить на 5 и к произведению прибавить число очков верхней грани второго кубика. По объявленному результату вы сразу же можете назвать число очков, находящихся на верхней грани каждого из кубиков.

Как определить число очков, выпавших на верхних гранях каждого кубика?

**3. Смекалистый слуга.**

Постоялец гостиницы обвинил слугу в краже всех его денег. Смекалистый слуга сказал так: “Это — правда, я украл все, что он имел”. Тогда слугу спросили о сумме украденных денег, и он отвечал: “Если к украденной мною сумме прибавить еще 10 рублей, то получится мое годовое жалованье, а если к сумме его денег прибавить 20 рублей, то получится вдвое больше моего жалованья”.

Сколько денег имел постоялец и сколько рублей в год получал слуга?

**4. Веселый человек.**

Веселый человек пришел в трактир с некоторой суммой денег и занял у содержателя трактира столько денег, сколько у себя имел. Из

этой суммы истратил 1 рубль. С остатком пришел в другой трактир, где опять занял столько денег, сколько имел. В этом трактире также истратил 1 рубль. Потом пришел в третий и четвертый трактиры и повторил то же самое. Наконец, когда вышел из четвертого трактира, не имел ничего. Сколько денег имел первоначально веселый человек?

### **5. Сколько у кого денег?**

Двое крестьян поделили между собой 7 рублей, причем один получил на 3 рубля больше другого. Сколько денег досталось каждому из них?

### **6. В 49 раз больше.**

Разделить 25 рублей на две части так, чтобы одна часть была в 49 раз больше другой.

### **7. Как узнать день рождения?**

Предложите кому-нибудь угадать число, являющееся его днем рождения. Затем предложите разделить полученное произведение на 9, частное умножить на 3, а остаток разделить на 3. Попросив, чтобы было объявлено это произведение и это частное, вы можете сказать, какого числа был день рождения этого человека.

Как найти день рождения?

### **8. Сколько лет человеку?**

Предложите кому-нибудь умножить число его лет на 2 и к произведению прибавить 4, затем полученную сумму умножить на 5, к этому произведению прибавить 12 и полученную сумму умножить на 10. После объявления результата предложенных арифметических действий вы можете объявить число лет.

Как это сделать?

### **9. Быстрое сложение.**

Предложите кому-нибудь написать несколько чисел, состоящих из одинакового количества цифр. К этим числам вы приписываете несколько чисел. Затем вы предлагаете сложить все написанные числа, объявляя сразу же ответ. Какие числа надо дописать и как найти сумму всех чисел?

### **10. Чему равна сумма ненаписанных чисел?**

Предложите кому-нибудь из присутствующих написать на листе бумаги три пятизначных числа. Затем на другом листе бумаги напишите некоторое число и скажите, что сейчас вы напишете на первом листе еще два числа, сумма которых с уже написанными ранее на этом листе числами будет равна числу, написанному вами на втором листе бумаги.

Какие числа нужно дописать? Как узнать сумму всех чисел?

Эту задачу можно усложнить, предложив написать на первом листе бумаги не три, а несколько, но не более десяти и не менее двух чисел, состоящих из одинакового количества цифр.

Для большего эффекта число на второй лист можно записать сразу же после того, как на первом листе будет написано хотя бы одно число.

### **11. Кто что взял?**

Выберите среди присутствующих трех человек. Назовите их первым, вторым и третьим и предложите им три предмета, которым также присвойте номера 1, 2 и 3. Пусть каждый из выбранных после того, как вы отвернетесь, возьмет один из предметов и спрячет его. Далее предложите первому человеку порядковый номер взятого им предмета умножить на 3, второму человеку — порядковый номер его предмета умножить на 10, а третий пусть умножит порядковый номер своего предмета на 12. Сложив полученные произведения, пусть кто-либо из троих участников игры объявит сумму. Зная сумму, вы можете узнать, кто из троих человек взял какой предмет. Как это сделать?

*Ответы в следующем номере.*

## **ОТВЕТЫ НА ЗАДАЧИ, ОПУБЛИКОВАННЫЕ В №1 2001 ГОДА**

1. По земле.
2. Две ноги мельника, ибо у кошек и котят не ноги, а лапы.
3. Надо один из пустых мешков вложить в другой такой же, а затем в него насыпать смолотую пшеницу.
4. Скорее всего ничего не найдут.
5. Всего летело 3 утки, одна за другой.
6. Повар сидел на стуле, имеющем 3 ножки, пришла собака и утащила куриную ногу. Повар бросил стул в собаку, чтобы она оставила куриную ногу.

7. В начале переправляются 2 оруженосца. Затем один из оруженосцев возвращается и перевозит на другой берег третьего оруженосца. После этого один из трех оруженосцев возвращается к своему рыцарю и с ним остается на первом берегу, два других рыцаря отправляются к своим оруженосцам. Затем один из рыцарей возвращается со своим оруженосцем, оставляет его, а с собой забирает рыцаря, оставшегося на этом берегу. Теперь оставшийся на другом берегу переезжает и забирает с собой одного из 2-х оруженосцев, а следующим рейсом забирает последнего оруженосца.

8. Решение 1:

|                        | Бочонки |         |         |
|------------------------|---------|---------|---------|
|                        | 8 ведер | 5 ведер | 3 ведра |
| До переливания         | 8       | 0       | 0       |
| После 1-го переливания | 3       | 5       | 0       |
| После 2-го переливания | 3       | 2       | 3       |
| После 3-го переливания | 6       | 2       | 0       |
| После 4-го переливания | 6       | 0       | 2       |
| После 5-го переливания | 1       | 5       | 2       |
| После 6-го переливания | 1       | 4       | 3       |
| После 7-го переливания | 4       | 4       | 0       |

Решение 2:

|                        | Бочонки |         |         |
|------------------------|---------|---------|---------|
|                        | 8 ведер | 5 ведер | 3 ведра |
| До переливания         | 8       | 0       | 0       |
| После 1-го переливания | 5       | 0       | 3       |
| После 2-го переливания | 5       | 3       | 0       |
| После 3-го переливания | 2       | 3       | 3       |
| После 4-го переливания | 2       | 5       | 1       |
| После 5-го переливания | 7       | 0       | 1       |
| После 6-го переливания | 7       | 1       | 0       |
| После 7-го переливания | 4       | 1       | 3       |
| После 8-го переливания | 4       | 4       | 0       |

**9.** Решение:

|           | Полные бочонки | Полные на-попловину бочонки | Пустые бочонки |
|-----------|----------------|-----------------------------|----------------|
| 1 Человек | 2              | 3                           | 2              |
| 2 Человек | 2              | 3                           | 2              |
| 3 Человек | 3              | 1                           | 3              |

**10.** Начертим круг и, отметив на нем 30 палочек, поставим у каждой из них номер от 1 до 30. Теперь, начиная счет с цифры 1, перечеркиваем 9 палочку, затем 18, затем 27 и продолжаем этот процесс, вычеркивая каждую девятую из незачеркнутых ранее палочек. Таким образом будут перечеркнуты палочки с номерами:

5, 6, 7, 8, 9, 12, 16, 18, 19, 22, 23, 24, 26, 27, 30.

Значит, купец просил матросов расставить тюки следующим образом: 4 своих, 5 чужих, 2 своих, 1 чужой, 3 своих, 1 чужой, 1 свой, 2 чужих, 2 своих, 3 чужих, 1 свой, 2 чужих, 2 своих, 1 чужой.

**11.** Для нахождения задуманного числа надо разделить объявленный результат на 9, затем то, что получится, удвоить и, наконец, отнять 1.

**12.** Для нахождения задуманных чисел надо запомнить следующую таблицу, которая по объявленной последней цифре определяет задуманные числа.

|                            |     |     |     |     |     |     |     |     |
|----------------------------|-----|-----|-----|-----|-----|-----|-----|-----|
| Последняя цифра результата | 1   | 2   | 3   | 4   | 5   | 6   | 7   | 8   |
| Задуманные числа           | 1;2 | 8;9 | 7;8 | 4;5 | 5;6 | 6;7 | 3;4 | 2;3 |

Наши филиалы

Бузулукский гуманитарно-технологический институт

**Специальности:**

- *Биология;*
- *Юриспруденция;*
- *Финансы и кредит;*
- *Бухгалтерский учет и аудит;*
- *Стандартизация и сертификация;*
- *Автомобили и автомобильное хозяйство;*
- *Эксплуатация и обслуживание транспортных и технологических машин и оборудования (по отраслям);*
- *Городское строительство и хозяйство;*
- *Охрана окружающей среды и рациональное использование природных ресурсов.*

Бузулукский гуманитарно-технологический институт (филиал) Оренбургского государственного университета был образован в июне 1998 года при поддержке администрации г. Бузулука. Обучение здесь проводится как очно, так и заочно.

Круг научных интересов наших преподавателей широк и разнообразен, и они активно привлекают к научной работе студентов университета. В декабре 1999 года прошла вторая студенческая научная конференция “Проблемы развития экономики России на современном этапе”. 12 мая 2000 года состоялась научно-методическая конференция “Инновации и традиции в развитии профессионального образования в регионе”. Здесь ведется экспериментальная и исследовательская деятельность, осуществляется апробация нетрадиционных методов и технологий обучения. Совершенствуется работа по дистанционной форме обучения: накопление видео-аудио учебно-информационного материала, лабораторных дистанционных практикумов, компьютерных обучающих программ, электронных учебников и пособий. В учебном процессе широко используются компьютерные классы, сеть INTERNET, электронные пособия “Консультант +”, “Арбитраж” и др.

Мы понимаем, как это трудно подготовиться к экзаменам, поэтому при БГТИ организованы вечерние и заочные подготовительные курсы.

**Страничка эрудита**

**Тест на эрудицию**

**1. Основным элементом политической организации общества является сегодня**

- (А) Город
- (В) Государство
- (С) Федерация государств
- (D) Организация типа ООН, МВФ

**2. Социалистической парадигмы развития продолжает придерживаться**

- (А) Китай
- (В) Польша
- (С) Пакистан
- (D) Южная Корея

**3. Архитектор, автор ансамбля “Пашков – дом” в Москве**

- (А) Казаков
- (В) Баженов
- (С) Росси
- (D) Кваренги

**4. С запада Европу омывает океан**

- (А) Тихий
- (В) Индийский
- (С) Атлантический
- (D) Северный Ледовитый

**5. Самое глубокое в мире озеро**

- (А) Виктория
- (В) Онежское
- (С) Байкал
- (D) Ладожское

**6. Автор скульптурной композиции “Рабочий и колхозница” -**

- (А) С. Коненков
- (В) И. Шадр
- (С) С. Меркулов
- (D) В. Мухина

**7. Автором повести “Собачье сердце” является**

- (А) М. Зощенко
- (В) В. Аксенов



(С) М. Булгаков

(D) В. Войнович

**8. Сталинградская битва, ставшая одним из переломных моментов во Второй Мировой войне произошла в**

(A) 1941 г.

(B) 1943 г.

(C) 1942 г.

(D) 1945 г.

**9. Французская буржуазная революция произошла в**

(A) 1875-1878гг.

(B) 1789-1794гг.

(C) 1748-1754гг.

(D) 1890-1891гг.

**10. Американский полководец 2-й Мировой войны, ставший впоследствии президентом США**

(A) Эйзенхауэр

(B) Трумен

(C) Никсон

(D) Рейган

**11. Сколько материков на Земле**

(A) 5

(B) 4

(C) 3

(D) 6

**12. Древнегреческий философ, воспитатель Александра Македонского**

(A) Сократ

(B) Аристотель

(C) Платон

(D) Демокрит

**13. Самая большая птица на Земле - это:**

(A) Страус

(B) Орел

(C) Пеликан

(D) Фламинго

**14. Февральская революция в России произошла в**

(A) 1905 г.

(B) 1914 г.

(C) 1917 г.

(D) 1911 г.

**15. INTERNET – это**

(A) Телекоммуникационная сеть, позволяющая огромному количеству пользователей потреблять разноплановую информацию и обмениваться ею

(B) Сервисная программа, облегчающая программистам и пользователям управление дисковым вводом-выводом

(C) Сборник рекомендаций по модернизации персонального компьютера

(D) Телекоммуникационная связь между транснациональными корпорациями.

**16. Раздел физики, изучающий световые явления**

(A) Оптика

(B) Механика

(C) Акустика

(D) Электричество

**17. Пролив, соединяющий Средиземное море и Атлантический океан**

(A) Гибралтар

(B) Босфор

(C) Ла-Манш

(D) Берингов

**18. Начиная с 2000г. планируется введение международной европейской валюты. Это -**

(A) ЭКЮ

(B) Высокий доллар

(C) ЕВРО

(D) ЕВРОДОЛЛАР

**19. В соответствии с представлениями древних (Сократ, Платон), философствовать – это**

(A) Любить правду

(B) Развивать знание

(C) Познавать неведомое

(D) Любить мудрость

**20. Государство, граничащее с Россией за полярным кругом - это**

(A) Швеция

(B) Финляндия

(C) Норвегия

(D) Гренландия

**21. Писатель, автор повести “Старик и море”**

- (А) Хемингуэй
- (В) Драйзер
- (С) Фолкнер
- (D) Апдайк

**22. Население нашей планеты составляет приблизительно**

- (А) 1 млрд. чел.
- (В) 5 млрд. чел.
- (С) 10 млрд. чел.
- (D) 100 млрд. чел.

**23. Философ, которому принадлежит изречение “Я знаю только то, что ничего не знаю”**

- (А) Платон
- (В) Эмпедокл
- (С) Сократ
- (D) Горгий

**24. Вывоз из данной страны ранее импортированных в нее сырьевых товаров для перепродажи их другим странам - это**

- (А) Экспорт
- (В) Реэкспорт
- (С) Импорт
- (D) Хеджирование

**25. Знаменитый полководец (356-323 гг. до н.э.), поработивший Афины, захвативший в 334-331 гг. до н.э. Малую Азию, Персию, часть Индии – это**

- (А) Дарий
- (В) Нерон
- (С) Александр Македонский
- (D) Евклид

**26. Точка на Земле , где нет направления на юг – это**

- (А) Экватор
- (В) Южный полюс
- (С) Зенит
- (D) Северный полюс

**27. Форма правления, при которой власть находится в руках духовенства**

- (А) Демократия
- (В) Теократия
- (С) Монархия

(D) Охлократия

**28. Следует писать -**

(A) ТОНКО-ШЕРСНЫЙ

(B) ТОНКОШОРСТНЫЙ

(C) ТОНКОШОРСНЫЙ

(D) ТОНКОШЕРСТНЫЙ

**29.  $4! =$**

(A) 16

(B) 4

(C) 1

(D) 24

**30. Изотоп кислорода, защищающий Землю от космической радиации**

(A) Фреон

(B) Озон

(C) Неон

(D) Метан

**31. Путь планеты вокруг Солнца – это**

(A) Траектория

(B) Орбита

(C) Плоскость движения

(D) Линия обращения

**32. Баба-Яга, русалки, леший являются характерными персонажами**

(A) Христианской культуры

(B) Языческой культуры

(C) Православной традиции

(D) Античной традиции

**33. Самый низкий мужской певческий голос**

(A) Тенор

(B) Бас

(C) Баритон

(D) Альт

**34. Вторая мировая война началась в**

(A) 1941г.

(B) 1937г.

(C) 1939г.

(D) 1938г.

**35. Москва впервые упоминается в летописи в**

(A) 1147 году.

- (B) 1152 году.
- (C) 1060 году.
- (D) 1130 году.

**36. Культурное мусульманское сооружение - это**

- (A) Пагода
- (B) Синагога
- (C) Мечеть
- (D) Часовня

**37. Режиссером фильмов “Иван Васильевич меняет профессию”, “Бриллиантовая рука”, “Кавказская пленница” является**

- (A) Э. Рязанов
- (B) Л. Гайдай
- (C) Н. Михалков
- (D) М. Хуциев

**38. Американский писатель, автор книг “Лунная долина”, “Сердца трех”, “Время-не ждет”**

- (A) Д. Лондон
- (B) Т. Уайлдер
- (C) М. Твен
- (D) Ф. Фитцджеральд

**39. Основоположник генетики**

- (A) Мендель
- (B) Дарвин
- (A) Фарадей
- (B) Вавилов

**40. Основоположник теории эволюционного происхождения**

**видов**

- (A) Фарадей
- (B) Дарвин
- (C) Мичурин
- (D) Мендель

*Ответы в следующем номере.*

**ОТВЕТЫ НА ТЕСТ, ОПУБЛИКОВАННЫЙ  
В №1 2001 ГОДА**

1-D; 2-D; 3-C; 4-D; 5-A; 6-B; 7-B; 8-A; 9-A; 10-D; 11-C; 12-B; 13-C;  
14-C; 15-B; 16-D; 17-D; 18-D; 19-C; 20-C; 21-A; 22-D; 23-C; 24-B; 25-  
D; 26-D; 27-D; 28-D; 29-A; 30-B; 31-C; 32-D; 33-B; 34-C; 35-D; 36-A;  
37-C; 38-D; 39-C; 40-C.

### Диалог

#### Ответы на вопросы абитуриентов

**Вопрос:** *Имеют ли право на льготы абитуриенты, представляющие аттестат с одними пятерками, но не имеющие медали ?*

**Ответ:** Медалистам выдается аттестат особого образца: с золотым или серебряным тиснением. Льготы в соответствии с действующим законодательством имеют только медалисты. На лиц, имеющих аттестат с отличными оценками, льготы не распространяются.

**Вопрос:** *Существует ли на сегодня обязательный перечень дисциплин (минимальный), который должен быть указан в аттестате?*

**Ответ:** Перечень предметов в аттестате соответствует учебному плану школы, но в некоторых общеобразовательных учреждениях по объективным причинам могут не преподаваться отдельные предметы, что не является препятствием для приема такого аттестата, так как выпускник прошел государственную итоговую аттестацию.

**Вопрос:** *Будет ли серьезным нарушением, если решением приемной комиссии вуза не будут учитываться дипломы с отличием о среднем профессиональном образовании у лиц, обучавшихся в средних специальных учебных заведениях на базе не 11 классов, а только 9 классов, в приложении к которым имеются оценки по общеобразовательным предметам?*

**Ответ:** Такое решение приемная комиссия принимать не вправе. Дипломы о среднем профессиональном образовании, в том числе с отличием, вне зависимости от базы приема в среднее специальное учебное заведение - равнозначны.

**Вопрос:** *Дают ли документы о среднем (полном) общем образовании и среднем профессиональном образовании, выданные на территориях государств - участников СНГ и Балтии, право на поступление в вузы Российской Федерации?*

**Ответ:** Документы государственного образца, выданные на территориях государств - участников СНГ и Балтии до 31 декабря 2002 года, дают право на поступление в вузы Российской Федерации без свидетельства об эквивалентности. Документы об образовании предъявляются в подлиннике и, при необходимости, в переводе на русский язык. Текст перевода может быть заверен (по выбору обладателя документа): российским нотариусом; консульством Российской Федерации

в стране выдачи документа; консульством в Российской Федерации страны выдачи документа.

**Вопрос:** *Указывается ли в дипломе вуза местонахождение его филиалов и форма обучения?*

**Ответ:** В верхней части правой стороны бланка диплома указываются наименования города (населенного пункта), в котором находится высшее учебное заведение, официальное наименование высшего учебного заведения, которое его выдало. Если выпускник завершил обучение в филиале этого вуза, то после наименования вуза, через запятую, указывается наименование филиала. Далее делается запись в скобках «очная форма» или «очно-заочная форма», или «заочная форма», или «экстернат».

**Вопрос:** *Принимаются ли в российские вузы документы об образовании, выданные на территории Туркмении?*

**Ответ:** Учитывая, что с 1997 года в Туркменистане нормативные сроки получения общего среднего образования в школах с преподаванием на туркменском языке сокращены до 9 лет, аттестаты об общем среднем образовании, выдаваемые такими школами после 1996 г., не дают права выпускникам на поступление в вузы Российской Федерации.

В школах, ведущих обучение на русском языке, сохранилось 10-летнее общее среднее образование. Такие аттестаты принимаются при поступлении в российские вузы (в приложении к аттестату должна быть запись об изучении туркменского языка не в качестве родного).

**Вопрос:** *Принимаются ли в вузы Российской Федерации лица, имеющие диплом государственного образца о высшем профессиональном образовании, выданный на территориях государств - участников СНГ и Балтии?*

**Ответ:** В соответствии с Законом Российской Федерации «Об образовании» и Федеральным законом «О высшем и послевузовском профессиональном образовании» признание и установление эквивалентности документов о высшем профессиональном образовании относятся к компетенции Минобразования России.

Свидетельство о признании документа об образовании, выданного учебным заведением иностранного государства, дает право на зачисление в учебное заведение, реализующее образовательные программы соответствующего уровня на территории Российской Федерации, с зачетом успешно пройденных ранее дисциплин. При этом документ об образовании иностранного государства рассматривается в качестве академической справки. Условия зачисления определяются действующим законодательством (приказ Минобразования России от 09.01.97 № 15).

**ЛИЦЕЙ № 4 ПРИ ОГУ**

Есть среди студентов всех факультетов ОГУ особая общность, для которых как пароль звучит слово НИШ. НИШ - особое слово не только для студентов, но и для преподавателей, потому что многие из них приходили и приходят проводить занятия в Начальной инженерной школе (с 1999г - лицее № 4).

Начальная инженерная школа была основана в 1989 году по инициативе ректора ОГУ Бондаренко В.А. и доцента кафедры физики Жураковского Л.А., ставшего первым директором. Школа являлась и является уникальным профильным образовательным учреждением для старшекласников. Был проведен первый набор, в школу приняли в выпускной класс по результатам вступительных экзаменов три группы лучших ребят из школ города. Занятия проводили в аудиториях I корпуса преподаватели института. В 1992 году в школе ввели двухгодичное обучение (10-11 класс) и увеличили набор учащихся с трех групп до шести. В последующие годы набор увеличивается ежегодно. Сейчас здесь обучается 12 групп учащихся (300 человек).

В 1999 году школа получила статус лицея и был проведен первый набор в 9 классы (2 группы). За годы существования было выпущено 1357 человек, из них закончили с медалью 50 человек (с золотой - 6 человек). Все наши выпускники успешно обучаются на различных факультетах ОГУ и в других учебных заведениях города и страны.

Сегодня, продолжая свои лучшие традиции, лицей осуществляет профильную довузовскую подготовку по пяти направлениям: экономическому, гуманитарному, естественному, техническому и направлению информатики и вычислительной техники. Учащиеся каждого направления проходят за время обучения углубленную подготовку по профилирующим предметам. Кроме того, в учебную программу введены специальные предметы: “Основы экономических знаний”, “Правоведение”, “Основы инженерной графики”, “Аналитическая химия”, “Философия” и другие. В этих классах лицея преподают в этом учебном году 17 опытных преподавателей различных кафедр Оренбургского государственного университета.

По окончании лицея выпускники сдают единый экзамен в форме тестирования, результаты которого засчитываются как вступительные испытания.

Для желающих поступить в лицей организованы подготовительные курсы, занятия на которых начинаются с 1 февраля. Вступительные экзамены проводятся с 1 июля.

**Все справки о лицее по телефону 41-66-59**

**или по адресу: ул. Уральская, 1.**